

Le-Courrierch

VOTRE HEBDOMADAIRE DU JEUDI

TERRES DE LAVAUX - PAYS D'ORON

JOURNAL DU DISTRICT DE LAVAUX-ORON

N° 3 DU JEUDI 22 JANVIER 2015 • 65^E ANNÉE (N° 3073)

JA 1610 ORON-LA-VILLE • CHF 1.80

Sur les chapeaux de roue

La nouvelle année n'a pas sitôt débuté que déjà elle paraît vieille tant les événements se sont bousculés. Personne n'aura été épargné par la frénésie de réactions et de prises de position quant à la place de la satire dans nos

EDITORIAL
ARVID ELLEFPASS



diverses cultures, mondiales comme locales. Et déjà nous replongeons dans les affres de l'économie avec l'annonce de la suppression du taux plancher établi il y a de cela trois ans par la Banque Nationale Suisse (BNS). Certains parlent de monstrueuse bourde, d'autres d'anticipation sur une décision de la Banque Centrale Européenne (BCE) concernant un éventuel rachat de dette souveraine. Décision à tomber ce jour.

Après les joies immédiates de la consommation via internet ou plus simplement avec un chariot à l'Hyperette de France voisine – merci la parité Euro-Franc ! – ce sera à n'en pas douter au tour des entreprises de ressortir les termes d'ajustement des ressources, licenciements et autres mises à pied. Le tourisme, déjà mis à mal par le manque de neige, tire la langue. Les entreprises exportatrices suivront à coup sûr.

Secousses mondiales, en un seul mois il y en aura eu pour tous les goûts, pour la culture comme pour les religions et les affaires extérieures, pour l'économie comme pour la finance, et par voie de conséquences, on peut en toute légitimité s'attendre au volet social...

Le monde tourne de plus en plus vite, au risque d'en éjecter certains. L'inquiétude est grandissante et chacun y va de sa solution, mais force est de constater que le remède est dans le tissu social. La cohabitation et la tolérance, la compréhension et les échanges favorisent une cohésion et une qualité de vie qui font qu'une région se développe et grandit en harmonie loin des individualismes et du chacun pour soi qui caractérise notre société à l'heure actuelle. Si une leçon devait être tirée de ce début d'année qui démarre en trombe ce devrait être celle-là.

Vivons et continuons de faire vivre notre région !

BOURG-EN-LAVAUX

70 concerts gratuits

par Colette Ramsauer



5

ORON

palé-
zieux

4

Central Park « A la Sauge » Densification et vie rurale

par Luc Grandsimon

PANATHLON



7

Notre série 20 sports sinon rien

par Antonio Costa



LA SEMAINE PROCHAINE...

- **Vulliens**
Ferme Cherpillod, état des lieux après l'incendie
- **Servion**
Démission du syndic et proposition de changement à la Municipalité
- **Puidoux**
Reprise de l'Auberge communale
- et toujours la vie de votre région

«Tous ménages» régional

Lavaux-Oron



Edition spéciale du 29 janvier 2015

Délai pour vos annonces: jeudi 22 janvier à 17 heures

INFOS PRATIQUES

URGENCE: 144
SERVICE DU FEU: 118 - POLICE: 117

RÉGION ORON

MÉDECIN DE GARDE

En téléphonant au **0848 133 133**, vous atteignez directement le médecin de garde. Il n'est à disposition qu'en dehors des heures d'ouverture des cabinets médicaux.

CENTRE SOCIAL RÉGIONAL DE L'EST LAUSANNOIS-ORON-LAVALUX

Antenne d'Oron - Le Bourg, 1610 Oron-la-Ville
tél. 021 557 19 55

Tous les lundis, mercredis et jeudis de 8h à 11h30 et de 13h30 à 16h30

CONSULTATION CONJUGALE ET FAMILIALE

Tous les vendredis au Centre social régional d'Oron-la-Ville sur rendez-vous au 021 560 60 60

CENTRE MÉDICO-SOCIAL

Le Bourg 40, Oron-la-Ville, tél. 021 907 35 50 de 8h à 12h et de 13h30 à 17h
Week-end et jours fériés, tél. 0848 133 133

SERVICE SOCIAL

Cartons du cœur, tél. 021 907 75 02

RÉSEAU APERO - Accueil à la petite enfance Région Oron

Coordinatrice: Mme Christine Favre
Tél. 021 903 14 13 - 079 384 08 86

PHARMACIE DE SERVICE

Permanence 24h/24h: 0848 133 133
Dimanche 25 janvier de 11h à 12h
Pharmacie du Gros-de-Vaud, Bercher
Tél. 021 887 70 42

RÉGION LAVALUX

MÉDECIN DE GARDE

Le médecin de garde n'est à disposition qu'en dehors des heures d'ouverture des cabinets médicaux. En téléphonant au **0848 133 133**, vous atteignez directement le médecin de garde.

CENTRE SOCIAL RÉGIONAL DE L'EST LAUSANNOIS-ORON-LAVALUX

Av. de Villard 2, CP 111, 1009 Pully, tél. 021 557 84 00
Tous les jours (sauf le mardi matin) de 8h à 11h30 et de 13h30 à 16h30 (16h le vendredi)

CENTRE MÉDICO-SOCIAL

Rue du Temple 17, 1096 Cully, tél. 021 799 99 88 de 8h à 12h et de 13h30 à 17h

SERVICE ACCUEIL FAMILIAL DE JOUR

021 946 38 15. Coordinatrice: Marina Balmann, Puidoux

PHARMACIE DE SERVICE

7/7 jours, de 8h à 24h
Pharmacie 24 SA, Av. Montchoisi 3, Lausanne
Tél. 021 613 12 24

RÉGIONS LAVALUX-ORON

VÉTÉINAIRE DE SERVICE

Région Oron-Lavaux - Service des urgences
Samedi 24 et dimanche 25 janvier
Perrenoud-Klemm, Puidoux
Tél. 0900 900 042 (Fr. 2.-/min)

Pompes funèbres CASSAR SA
Oron-la-Ville
079 398 80 15

SERVICES RELIGIEUX

Dimanche 25 janvier

■ **ÉGLISE ÉVANGÉLIQUE RÉFORMÉE**

Paroisse d'Oron-Palézieux
Oron 10h00 culte, cène

Paroisse du Jorat
Mézières 10h00 culte, famille
Servion 19h30 culte

Paroisse de Savigny-Forel
Savigny 9h00 café-croissant
œcuménique
10h00 célébration
œcuménique

Paroisse de St-Saphorin
Chexbres 10h15 culte

Paroisse de Villette
Rieux 9h00 café-tartine
Villette 10h30 culte, cène

Paroisse de Belmont - Lutry
Belmont 9h00 culte, cène
Lutry 10h30 culte

Paroisse de Pully - Paudex
Le Prieuré 10h00 célébration
œcuménique

Crêt-Bérard
Offices de la semaine 7h30 - 12h15 - 18h
Tous les dimanches 8h00 sainte cène
18h00 office du soir

■ **ÉGLISE ÉVANGÉLIQUE FREE**

La Croix/Lutry 10h15 culte
église La Margelle

St-Martin 10h00 culte
église La Perrausa

Oron 9h00 et 10h30 culte aux Pralèts

■ **ÉGLISE CATHOLIQUE**

Chapelle 10h00 célébration
œcuménique

Chexbres 9h45 messe
Mont-Pèlerin 11h15 messe
Oron 10h30 messe
Ursy 18h00 messe, samedi



1996

LES COULISSES DE 50 ANS DE SCÈNE

Les indiscretions de Barnabé

En janvier, à nouveau une grande soirée «Jazz New Orleans» avec, en première partie, «Certaines l'aiment chaud». Un orchestre 100% féminin ! Une très seyante présentation pour une excellente prestation !

Avril, mai, juin, puis reprise en novembre, décembre et janvier: la Revue «Servion dégou-pille... sa revue».

Elle nous emmenait sur l'atoll «Servion» avec Mado Sierro, Jackie De Blasio, Catya Quaranta, Jacques Mooser, Paul Kahumbu, Charly Gadget et le Ballet Komoko.

Une excursion dans le monde génétiquement modifié par les retombées atomiques des essais nucléaires français de l'île de Mururoa.

En juin, à nouveau un grand concert viennois avec l'Orchestre Johann Strauss de Budapest sous la direction d'Andras Farkas.

Pour les Fêtes de Noël, les élèves de l'Atelier de danse



Final-Chorus Line

Ursula Perakis présentent une version inédite de la comédie musicale «Mary Poppins».

Une première collaboration très fructueuse venait de commencer. En 2014, elle dure toujours.

Nous recevions souvent des soirées d'entreprises dont certaines louaient entièrement la salle et tout le spectacle. On leur organisait donc une soirée «sur mesure».

Ce soir-là, une grande entreprise de vente de cigarettes avait décidé d'offrir

une soirée «hors-norme» à son personnel, ses clients et ses invités sur le thème «Western». Pour près de 400 convives: costumes et déguisements obligatoires. Un programme qui commençait à 18 h par un somptueux cocktail-apéritif formule «bar libre» et se terminait le lendemain matin à 6 h avec petits déjeuners servis par tout un «bataillon» de serveuses déguisées en «Calimity Jane».

La présence des convives était obligatoire

jusqu'à la fin des festivités, car seulement à ce moment-là leur gratification annuelle leur était remise.

Cette soirée débutait, après l'apéro, par une revue «maison» montée par l'entreprise, puis vint le repas. Vers minuit, notre revue, et dès 3 heures du matin, à nouveau bar «ouvert» et grand bal avec nos deux orchestres en alternance. Pour vous donner une idée de l'événement, le grand patron était arrivé à cheval au bar, pour commander son whisky.

Le directeur était arrivé déguisé en «tipi», un astucieux costume avec toile et perches (pliables pour pouvoir s'asseoir) avec un trou pour le visage, intégré dans la décoration, et deux autres pour les mains (afin de pouvoir manger).

Des costumes et des maquillages exceptionnels car certains invités n'ont été reconnus qu'en fin de soirée.

Un souvenir inoubliable pour tous ceux qui y avaient participé !!!



Barnabé 1996

Barnabé



1996

Si vous avez des anecdotes, des documents, des photos, des programmes, des affiches, des prospectus ou tous documents sur Barnabé et son théâtre, n'hésitez pas à prendre contact avec notre rédaction qui se fera un plaisir de les archiver en les scannant et, s'il y a lieu, de les publier dans un prochain numéro.



Prologue la petite sirène

PUIDOUX

«Tous les jours la nuit», film de Jean-Claude Wicky projeté à la grande salle de Puidoux

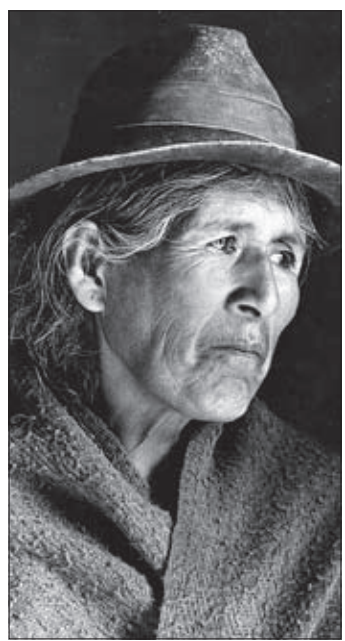
Des balcons du Léman à la mine

Jeudi 29 janvier, la société des Paysannes de Puidoux nous convie à une soirée découverte à 20h à la grande salle de Puidoux-Village. Pour cette édition, le choix s'est porté sur le magnifique documentaire traitant de la vie des mineurs en Bolivie, réalisé par Jean-Claude Wicky, photographe jurassien, qui dialoguera avec le public après la projection de son œuvre.

Bouleversé par la vie de mineurs

Jean-Claude Wicky est né en 1946 à Moutier. De 1969 à 1975, il voyage autour du monde et fait ses débuts en photographie lors d'un séjour au Japon. Son périple l'a amené sur l'Altiplano bolivien où, après avoir passé une journée dans une mine, il en est ressorti bouleversé et s'est promis de faire un jour un travail sur le monde des mineurs boliviens. Finalement, ce n'est que dix ans plus tard

qu'il a pu réaliser son projet. De 1984 à 2001, il s'est rendu régulièrement en Bolivie pour explorer une trentaine de centres miniers à travers le pays. L'exposition et le livre qui ont suivi illustrent la terrible saga des mineurs.



Un témoignage de rencontres humaines officiellement reconnu en Bolivie

Afin de restituer aux mineurs ce qu'ils lui avaient apporté, Jean-Claude Wicky fit envoyer en Bolivie 600 exemplaires de l'édition en espagnol. Il partit les offrir aux mineurs retrouvés et aux bibliothèques des écoles des centres miniers, provoquant des réactions extraordinaires de la part de ces gens qui se sentaient reconnus. C'est à ce moment-là que l'idée et le désir de réaliser ce film se sont clairement imposés. Aux toutes dernières nouvelles, le livre fait partie des 200 œuvres sélectionnées officiellement pour représenter l'histoire de la Bolivie.

Un documentaire poignant mettant en lumière un monde condamné à rester dans l'ombre

Mêlant séquences filmées et photos, le film entraîne les spectateurs dans les profondeurs de la terre, là où les mineurs affrontent la roche et s'en remettent au diable en personne, là où les poumons se calcinent, où les voix semblent venir du passé, où il y a plus de mots dans les regards que dans n'importe quelle voix, là où les corps dénudés sont des sculptures taillées par la vie mais où l'on devine déjà les veines de la mort. Le réalisateur apporte un regard plein d'humanité sur un labeur qui en est dénué. Projeté en août 2014, au Festival du film des Diablerets, le documentaire a remporté le Prix du public et le Diable d'Or en catégorie culture du monde, en faisant à trois reprises salle comble.

C'est à une rencontre riche en émotions que nous convient les Paysannes de

Puidoux, avec la participation de Jean-Claude Wicky qui animera la seconde partie avec des anecdotes et répondra aux questions qui ne manqueront pas. Une collation gratuite clôturera la soirée.

Gil. Colliard

29 janvier 2015, 20h
Grande salle de Puidoux-Village
Entrée: Fr. 15.- sans inscription
Collation offerte
Plus d'infos:
www.touslesjourslanuit.com



PALÉZIEUX

Plan de quartier «A la Sauge»

«Palézieux +», la nouvelle merveille de la commune ?

Mercredi 14 janvier à la salle polyvalente de Palézieux-Village, devant une salle pleine, la Municipalité a exposé le projet «Palézieux +». Un projet ambitieux qui a démarré il y a maintenant dix ans et dont la première étape

avec une mise à l'enquête qui a commencé le 10 janvier dernier et qui va durer 30 jours. Elle s'achèvera le 9 février prochain.

Quatre points ont été abordés au cours de cette soirée: le Village, Sous-Gare, la Gare

qu'il n'y ait pas encore eu d'accidents graves mais nous devons tout faire pour devancer le problème.»

«Central parc de Palézieux» Une idée folle? Pas tant que ça... La gare serait «sépa-

«Nous avons pris le minimum de nombre de places dans notre projet. Le ratio de places étant imposé par le canton, en fonction du nombre d'appartements, et ne peut être diminué», explique le vice-syndic Olivier Sonnay.

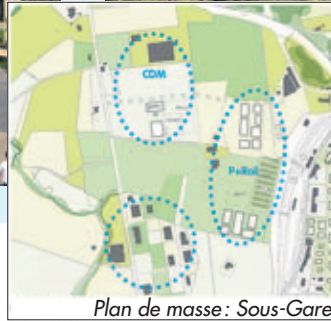
Côté verdure, il y aura 340 arbres majeurs obligatoires plantés dans le pré commun.

Trois propriétaires se partagent la propriété, dont la commune qui, elle, a l'intention de construire des bâtiments d'utilité publique au

vironnement ainsi que le rapport d'aménagement», ajoute Olivier Sonnay.

«Toute la Municipalité, le service administratif de la commune, l'équipe technique sont à votre disposition au cours de ce mois si

Images virtuelles projetées de chaque future réalisation qui donnent envie d'une construction rapide!



Plans exposés lors de la présentation du quartier

Plan de masse: Sous-Gare

est l'aménagement du quartier «A la Sauge».

«C'est avec une certaine émotion que nous allons vous présenter notre travail»

Le municipal Thierry Menétré a débuté ses explications par cette courte phrase résumant parfaitement l'ambiance de la soirée. Le but du projet «Palézieux +», comme l'a indiqué le syndic Philippe Modoux, est le développement autour de la gare de Palézieux-Gare.

Depuis la demande de crédit en 2005 de Fr. 240'000.- dont le 65% était financé par le canton jusqu'à cette soirée, beaucoup de chemin a été parcouru. C'est le bureau d'architectes 2b qui a été sélectionné en 2007, suite à un concours, pour réaliser ce «Palézieux +».

«Nous voulions un plan de quartier adapté à l'urbanisme et aux besoins actuels mais tout en gardant quelque chose d'harmonieux. C'est une volonté cantonale de densifier le long des voies de chemin de fer.» En 2011, le crédit total sur l'étude de ce projet atteint la somme de Fr. 1'366'500.-; mais il est enfin arrivé dans sa course finale

et bien sûr le quartier A la Sauge.

Les 4 mousquetaires

Devant les yeux ébahis du public, étaient projetés deux dessins représentant Palézieux-Village en 2009 et en 2039! Thierry Menétré explique le besoin d'une urbanisation mais qu'il faut éviter les cités dortoir et préserver les racines du monde rural. L'idée est aussi de réutiliser la voie romaine existante qui part de la ville d'Avenches et va jusqu'à Palézieux pour en faire une «mobilité douce». De par ce fait la sécurité routière s'en verrait aussi améliorée.

Le côté «Sous-Gare» serait aménagé afin de favoriser les petits commerces et ainsi créer de nouveaux emplois. Les parkings y seraient souterrains, ce sont les fameux «Park&Ride».

La gare verrait son parking déplacé sous elle. Thierry Menétré a insisté sur les soucis liés aux multiples acteurs près de la gare: les piétons, les transports publics et les voitures qui doivent cohabiter pour le meilleur et pour le pire. «Nous sommes heureux

rée» par un espace de vie commune de 2 ha du nouveau quartier A la Sauge. Un endroit interdit aux véhicules, sauf pour des déposes express. Les parkings seront souterrains et 230 places seraient aussi disponibles en surface.

Dans le quartier «A la Sauge», il n'y aura aucun bâtiment de plus de 5 étages (16 m max) pour la zone d'habitation de moyenne densité et 3 étages (9 m max) pour celle à faible densité.

«Il est important de préserver la mémoire agricole» insiste Thierry Menétré.

nord de la gare. Les images virtuelles projetées de chaque future réalisation donnent envie d'une construction rapide!

Une ombre sur le tableau

La seule ombre est le risque que le dossier soit rejeté à Berne suite à l'acceptation de la LAT (Loi sur l'aménagement du territoire) en mai dernier. Le projet cependant est dans l'esprit de la LAT: pas de bâtiment surdimensionné, ni d'isolation géographique par rapport au centre de la commune. Avant que le dossier n'aille jusqu'à Berne, il y a déjà l'enquête publique qui a lieu en ce moment. Ensuite le Conseil d'Etat défendra le projet à Berne si l'enquête publique est un succès.

«Si le projet est validé, il débutera dans 2-3 ans» rassure Thierry Menétré. «Vous pouvez consulter les documents du règlement du plan de quartier «A la Sauge», la constatation de la nature forestière, les rapports de circulation et d'impact sur l'en-

vous avez des questions et des remarques sur le projet», complète Philippe Modoux.

Le samedi a eu lieu une visite du futur «Palézieux +» au cours de laquelle il était possible de poser de nombreuses questions aux personnes présentes. Une affaire à suivre...

Luc Grandsimon

Consultation des documents

BTO, bureau technique d'Oron, Le Bourg 9 à Oron-la Ville du lundi au vendredi de 8h à 11h30 et les lundis et jeudis après-midi de 14h à 18h

Sur internet: www.palezieuxplus.ch www.oron.ch redirigeant sur le site "palezieuxplus"

Questions sur le projet

Directement au BTO à Oron-la-Ville (maquette exposée) Par téléphone au BTO au 021 907 04 13 Par mail à bto@oron.ch RDV sur demande



Maquette de Palézieux-Gare quartier A La Sauge

PORSEL

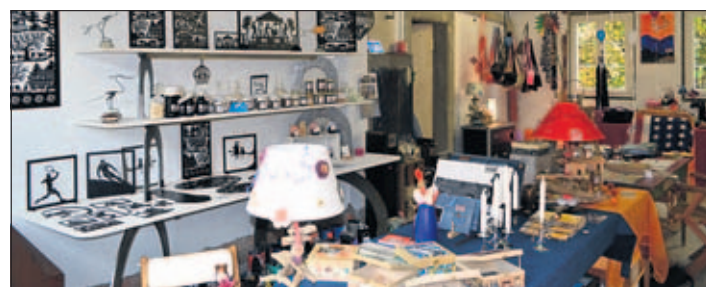
Le portail des artisans

Lieu de vente pour artisans locaux

Internet, médias, bouche à oreille... il est parfois difficile de faire connaître son talent aux autres. Alors que la tendance incite les petits créateurs à se tourner vers la toile pour faire parler d'eux, Sylvie Bouvier a quant à elle décidé de les réunir sous un seul et unique toit. Avec sa boutique Caracol à Porsel, elle devient la porte-parole de ces artistes qui expo-

sent leurs œuvres chez elle.

Il est agréable de découvrir une région par le regard de ses artisans. Il est encore plus agréable quand leurs œuvres se retrouvent exposées sous le même toit. C'est l'idée qu'a eue Sylvie Bouvier lorsqu'elle a ouvert, il y a plus d'un an, sa boutique, exclusivement réservée aux artisans de la région. Les créatrices et créa-



teurs y déposent leurs œuvres en consigne. Art, mode, etc., ce sont des articles de qualité notamment en bois, métal, tissu, céramique, des bijoux, mais aussi de la confiserie somptueuse, qui sont proposés et vendus. «Il est difficile de représenter des artisans quand ces derniers restent la plupart du temps dans l'ombre. Pas de portraits, de biographies, ils se cachent derrière leur création, ne laissant parfois que leur signature gravée», nous témoigne Sylvie Bouvier. C'est donc à travers sa boutique dédiée à ces artisans que Syl-

vie, aussi une passionnée, sert de portail et met en lumière de somptueuses créations. Dans sa boutique Caracol, la galerie aux mille et une merveilles, pour toutes les bourses, vous trouverez sans hésiter le cadeau ou encore la pièce unique parfaite pour votre intérieur.

Karoline Sandoz

Informations: Espace Caracol Route d'Oron 10 1699 Porsel Tél. 021 907 15 59



Sylvie Bouvier en compagnie des créateurs des bottes Elvetik

CONFÉRENCE

Conférence du SEL d'Oron et d'ailleurs

Autre regard sur les plantes

Les plantes sont des personnages qui nous racontent, par leur signature, leur histoire de vie et d'évolution. Vous remarquerez que leur histoire est commune à la nôtre. Les plantes sont à même de nous accompagner dans nos propres blocages qui, par l'effet du temps, peuvent nous amener jusqu'à la maladie. Elles nous invitent à notre propre épanouissement et à notre propre évolution... Voici quelques pistes que se propose de raconter Marc André Jaquet (homéopathe et herboriste) le mardi 27 janvier 2015 à 20h.

Rendez-vous chez Gisèle Butty (021 907 11 56), route

de Bussigny 7, entre Palézieux-Village et Ecoteaux. Le trajet sera balisé depuis Palézieux-Village après le colège. Attention: En venant de Palézieux-Village sur la route de Bussigny, n'hésitez pas à avancer sur un bon kilomètre avant de trouver la maison sur la gauche (panneau + lumière).

19h Accueil des nouveaux (et des anciens!) Pas de repas canadien ce soir-là.

20h précises, conférence «Un autre regard sur les plantes».

Le groupe d'animation

www.seldoron.ch

Brèves

Soins infirmiers: un bachelor en cours d'emploi dès la rentrée 2015

Le canton de Vaud ouvre une nouvelle formation Bachelor HES-SO en soins infirmiers en cours d'emploi à la Haute Ecole de Santé Vaud (HESAV). Les professionnels de la santé se voient ainsi proposer, dès septembre 2015, des perspectives intéressantes de développement. Dans quatre ans, ils pourront compléter les rangs des infirmier-ère-s diplômés HES. Le caractère innovant d'un tel programme devrait rapidement faire ses preuves. Les départements de la formation (DFJC) et de la santé et de l'action sociale (DSAS), qui soutiennent le projet, feront l'objet d'une évaluation après une première phase pilote prévue sur 5 ans. Informations et programme détaillé sur www.hesav.ch

Boissons énergisantes, psychologie et pathologies

On associe volontiers les boissons énergisantes au plaisir et à la performance. Ces boissons ont un effet stimulant grâce à la caféine et au sucre qu'elles contiennent. Mais que contiennent les boissons énergisantes et quels effets produisent-elles? Une canette de 250 ml a pour principaux composants de la caféine (environ 80 mg, ce qui correspond à deux expressos), 25 à 30 grammes de sucre (l'équivalent de 6 à 9 morceaux), de la taurine (qui accélère notamment l'absorption du sucre) et de la vitamine B. Consommées en quantité excessive, les boissons énergisantes peuvent poser problème et engendrer des troubles du sommeil, de l'anxiété et une accélération du rythme cardiaque. Les adolescents, en particulier, ne devraient pas ingérer plus de 100 mg de caféine par jour. Or, une canette de Monster de 500 ml en contient déjà plus de 160 mg! «Le risque avec ces boissons, c'est qu'on s'habitue à les utiliser pour se donner du punch. On y aura alors automatiquement recours dans les situations où il faut accomplir une performance, parce qu'on imagine qu'on n'y arrivera pas autrement», explique Louisa Sayad, spécialiste de la prévention à Addiction Suisse. Plus d'infos sur www.addictionsuisse.ch

PIB vaudois: l'économie du canton garde le cap

L'économie vaudoise garde le cap malgré un environnement conjoncturel mondial mitigé. Si les dernières prévisions de croissance ont été révisées à la baisse par rapport aux valeurs publiées en novembre, à 1,9% pour 2014 (contre 2,1% précédemment) et 2,3% pour 2015 (contre 2,7% précédemment), elles continuent toutefois de témoigner de la résistance de l'économie du canton. Une poursuite de la reprise graduelle de l'activité dans la zone euro devrait permettre à la croissance vaudoise de s'inscrire à 2,4% en 2016, selon les dernières valeurs calculées par le CREA et publiées par la BCV, l'Etat de Vaud et la CVCI.

AGENDA

ATTALENS

23 et 24 janvier à 20h30 à l'Auberge de l'Ange, la compagnie théâtrale *Les Perd-Vers* présente «Pension complète», comédie burlesque et coquine. Inscriptions: 021 947 48 31. Infos: www.perd-vers.ch

CHEXBRES

Au Caveau du Cœur d'Or - 021 946 18 91- entrée libre, chapeau pour les artistes.

23 janvier à 21h:

Les Païens (Can) - cosmic jazz rock

29 janvier à 20h30:

Les Jazztronomes - bon vieux jazz

30 janvier à 20h:

La Compagnie du Cœur d'Or, «La revue improvisée» - humour

31 janvier à 21h:

Valérie Mischler (F) - chanson francophone actuelle

CULLY

29 janvier dès 19h30 à la grande salle de l'église catholique, «Point Rencontre» de l'Association SPES-Lavaux.

Partage autour d'un repas convivial, chacun apporte à manger et à boire. Contact: speslavaux@gmail.com

30 janvier à 20h à l'Oxymore,

«Au coin du souvenir», chansons françaises par le Duo les Boulevards de Paris. Réservations et infos: 079 303 81 82 ou www.oxymore.ch

FOREL

23, 24, 30 et 31 janvier, dès 20h, grande salle, «Week-end d'enfer!», soirées annuelles du Chœur d'hommes. Réservations au tél. 079 819 62 92 (entre 18h30 et 20h30). www.choeuravenir.ch

GRANDVAUX

Soirées annuelles de la Chanson Vigneronne à la grande salle de l'Hôtel du Monde.

Le vendredi **23 janvier** à 20h15, spectacle (portes 19h30), le samedi **24 janvier** à 18h30, repas suivi à 20h15 par le spectacle. Dimanche **25 janvier** à 15h, spectacle (portes 14h30).

Réservations obligatoires pour le repas au 021 799 22 80 ou g.levrat@bluewin.ch

31 janvier de 21h à minuit, Jazz au Signal, le Vufflens Jazz Band. Réservations obligatoires au 021 799 11 66, infos: www.lesignal.ch

ORON-LA-VILLE

30 et 31 janvier à 20h15 à l'aula du collège, 43^{es} soirées annuelles du club d'accordéonistes *Les Sittelles*.

LES PACCOTS

23 janvier à 19h, 7^e édition du Trophée des Paccots + Pasta Party. Inscription obligatoire sur place dès 17h. Infos: www.tropheedespaccots.ch

SAVIGNY

7 février au Forum de Savigny, soirée folklorique du Jodlerklub Alpenrösl Lausanne. Repas dès 18h, concert à 20h et danse dès 23h. Inscriptions jusqu'au 30 janvier au 079 457 27 71 ou yodelausanne@romandie.com

SERVION

Au Théâtre Barnabé - www.barnabe.ch - 021 903 0 903

23, 24, 25, 29, 30, 31 janvier (et jusqu'au 21 février), *ctrl+q: la Revue!* Jeudi, vendredi, samedi repas 19h, spectacle 21h; dimanche spectacle 14h30.

22 janvier à 20h30 (repas à 19h), jazz manouche & New Orleans - Marc Laferrrière / Jacky Milliet Connection. En première partie: Gadjo Combo.

BOURG-EN-LAVAU

Automates, gramophones et tas de tôle! Jazz de haut vol et voix sublimes

Brad Mehldau, Gregory Porter, Joshua Redman, Stephan Eicher, Manu Dibango ou encore John Scofield brillent à l'affiche de cette 33^e édition.

Dernière présentation

Palette de prestigieux artistes, programmation variée - 40 concerts In - dévoilée lors de la conférence de presse le 14 janvier à Lausanne. Dernière présentation pour Carine Zuber, programmatrice, et Benoît Frund, président du comité. Dès la prochaine édition, ils laissent leur place à deux proches collaborateurs natifs de l'endroit: Jean-Yves Cavin et Guillaume Potterat.



Carine Zuber

Le président remerciait à cette occasion la commune de Bourg-en-Lavaux de leur prêter la localité de Cully. Et relevait un point majeur dans la bonne marche du festival: «Nous, les organisateurs, regardons sans cesse le ciel. Comme les paysans, nous sommes tributaires de la météo.»

Lisa, fille de Nina

Avec ou sans pluie, les nuits s'annoncent chaudes sous le Grand Chapiteau avec

Cully Jazz du 10 au 18 avril

l'infatigable trompettiste Manu Dibango (Cameroun); Lisa Simone (USA), chanteuse sortie de l'ombre; Yilian Canizares (Cuba) et son violon fougueux; Erika Stucky (CH), voix, accordéon, avec Da Blechhauf'n (tas de tôle!); le légendaire batteur Daniel Humair (CH) en 4tet; Shai Maestro Trio (Israël) à la technique redoutable ou le trio zurichois Shallack, trombone, percussion et... gramophone! Après son passage à Montreux et Mézières, Stephan Eicher revient en Romandie entouré d'automates dans un one man show étonnant. Avec Anouar Brahem (Tunisie), maître incontesté de l'oud en première, ils font partie des événements majeurs de cette édition.

Au temple

L'artiste hors-normes Dan Tepfer (F) pour une rencontre Jazz/Bach et le non moins brillant Moncef Genoud (CH) raviront les fans du clavier. Le violoncelle et arrangeur de génie Vincent Segal dialoguera avec la guitare et la voix de Piers Faccini.

Pour les mêmes

Au Next Step, on entendra les voix sublimes, généreuses, parfois déchirantes d'Ester Rada (Israël), Mayra Andrade (Cap-Vert), Pura Fé (USA), Zara McFarlane (GB). Jeudi 16 à 14h30, avec à la guitare Ruben Jacobina, la jeune Brésilienne Dom La Nena chantera pour les petits... un bonheur!

Avant les heures tardives des Dj's sur scène, se produiront dans des influences musicales diverses: le trio Gogo Penguin (GB); le saxophoniste Guillaume Perret (F) et ses musiciens; Big Daddy Wilson (USA), exception-

nelle voix de baryton; le duo EgoPusher (CH) pour une musique intense et électrique.

70 concerts gratuits

Le programme du festival OFF, sur 9 jours dans 14 caves et autres endroits de la bourgade, offre gratuitement 70 concerts: trio ou 4tet avec Gauthier Toux, Matthieu Llodra, Oliver Magarotto,

Pauline Ganty, pour ne citer qu'eux.

Cette séduisante programmation fait suite à une édition 2014 choyée par la météo et dépassant tous les records. Carine Zuber et Benoît Frund quittent un festival en pleine santé.

Colette Ramsauer

Balades et ballades, une bien originale invitation

Le programme de médiation du CullyJazz propose des balades musicales au départ de Villette ou de Cully en passant par Riex. Invitation à suivre Pierre Corajoud, guide passionné des itinéraires, comme du jazz.

Pierre Corajoud et sa sono mobile vous entraîne dans les vignobles sur des airs jazzy et groovy pour une escapade d'une petite heure dans l'histoire de la musique, entre ciel et terre, aux sons d'une rencontre funk+New Orleans, autour du standard «Sweet Georgia Brown» de 1925 ou des sixties avec saxophone et Hammond, du Brésil de Joao Gilberto, du saoul d'Aetha et Otis, des versions manouche, groovy, r'n'b et incontournable des Beatles!

Les visites tout public sont gratuites. Elles auront lieu par tous les temps, les deux samedis et vendredis de la durée du festival, de 18h15 à 19h15 (RDV gare de Villette) ou de 19h15 à 20h15 (RDV débarcadère CGN, Cully). Plus d'informations sur www.facebook.com/baladesmusicales

Cully Jazz Festival
Place de l'Hôtel-de-Ville 2
1096 Cully
Tél. 021 799 99 00
Tout le programme et autres infos sur www.cullyjazz.ch

PORTRAIT

Y a pas que des vigneronns en Lavaux

vestisseurs et de professionnels du secteur. Logement clé en main, matériaux utilisés de meilleure qualité, construction Minergie, avantages fiscaux: l'immobilier neuf a tout pour lui.

le promoteur en immobilier. De formation commerciale avec un CFC d'employé de bureau, André Spera a

personnellement». Les professionnels autour de lui ont su l'aider à comprendre les aléas d'un métier dont il n'avait pas eu une formation de base au préalable. De fil en aiguille, en étoffant son réseau, il a su percer dans le domaine et se faire une réputation grâce à ses constructions de qualité. Une collaboration qu'André pérennise avec ses partenaires depuis plus de vingt ans. Aujourd'hui, après un quart de siècle dans la construction, André Spera a su mettre en valeur ses maisons tout en respectant Lavaux et au grand bonheur de ses acquéreurs. La rarefaction des terrains à bâtir en Lavaux donne une garantie que les prix ne vont pas s'effondrer dans cette région. L'entreprise continue son ascension immobilière avec des propriétés de grand standing. Forel, Aran ou encore Lutry, des villas sont construites pour la vente et la location par André Spera. Des objets de qualité avec pour certains une vue imprenable sur Lavaux.



André Spera et la société Carré d'As à La Croix-sur-Lutry ont le vent en poupe. Actif dans le domaine de la construction depuis près de 25 ans dans la région de Lavaux, André laisse une empreinte de son génie en Lavaux par le biais de ses constructions de villas. «Avec le taux bancaire actuel, il est intéressant d'acheter. Lavaux est un bon endroit pour investir, le prix du terrain ne perd pas de valeur», nous témoigne

toujours été passionné par la construction. Persévérant, pointilleux et tenace, il a su s'entourer des meilleurs dans le domaine pour apprendre. «Je voulais faire des objets qui me plaisaient d'abord à moi

Antonio Costa

Informations:
Carré d'AS Sàrl
as-constructions@bluewin.ch

HOMMAGE

Entouré de l'amour des siens, André Devallonné s'est endormi paisiblement dans sa 84^e année, le 8 janvier dernier, en l'EMS La Faverge à Oron-la-Ville.

André Devallonné était une personnalité connue et appréciée des habitants de la contrée d'Oron. Il fut chef de gare de Châtillens, puis assumait en plus la fonction de secrétaire communal de cette commune. Fils de paysans établis à Correvon, il est entré au service des CFF en 1949 et s'est installé en juin 1966 à Châtillens, dans l'appartement situé à l'étage de la gare de Châtillens en compagnie de son épouse Anne-Marie, en qualité de chef de

cette petite gare. Il était seul employé des CFF sur place, responsable et titulaire du service marchandises et voyageurs, de la conciergerie, des nettoyages, et devait parer aux divers imprévus survenant dans une salle d'attente et des locaux annexes ouverts jour et nuit. Dans ces tâches de maintenance, il a pu compter sur le concours de son épouse, et c'est grâce à elle qu'une coquette plate-bande fleurie extérieure accueillait les voyageurs.

André assurait un service de proximité; la fenêtre de la cuisine donnait directement sur le passage à niveau tout proche, et heureusement car un soir, en jetant un coup

d'œil, il aperçut un automobiliste qui, s'étant peut-être un peu trop attardé dans les vignes du Seigneur, avait confondu la route et la voie de chemin de fer; son véhicule était resté coincé sur les rails. André avait juste réussi à faire stopper le convoi qui allait arriver.

André Devallonné fut secrétaire du Conseil général, puis de la Municipalité de 1975 à 1997. A ce poste, il a secondé avec brio les trois syndicats qui furent successivement Willy Gilliard, Serge Maendly et Pascal Troyon.

La retraite approchant, pour se mettre à l'abri des gros soucis, André et Anne-Marie avaient acquis un appartement aux Érables, à Châtillens, en bordure de la route des Tavernes. Ils y ont vécu des années paisibles. Puis les facultés d'André ont baissé; il fut accueilli à l'EMS La Faverge



Nicolas Bichovsky

Décès d'André Devallonné

INSTANTANÉS

Dîner froid

J'adore ces instants de repas où «maman» s'est donnée de la peine pour présenter un excellent plat que tous deux nous aimons depuis fort longtemps. Cependant, il arrive qu'un repas, si bon fût-il, soit diversement apprécié en fonction des activités préalables de l'unique convive que je représente pour ma chère cuisinière. Ainsi, un apéro renforcé à l'occasion de l'anniversaire d'un copain peut grandement modifier l'ambiance du repas qui va commencer avec une demi-heure de retard et dont le gratin accuse (aussi) le coup. L'humour guillerette du retardataire qui s'excuse patement à plusieurs reprises ne va pas changer le jugement de madame: son mari a fauté! Discrètement elle fait disparaître la bouteille de pinot noir qu'elle remplace par une magnifique carafe d'eau du pays; un geste qui ne m'échappe pas! Ainsi s'installe le doux mélange de l'intransigeance, du vécu de chacun, du désir de garder un brin d'autonomie tout en protégeant son conjoint (mot que je n'aime pas!) En fait, c'est la recherche d'une jeunesse qui s'étiole à deux, entrecoupée de mini-conflits rompant la monotonie de la vie d'un couple uni.

Un immense silence s'installe au travers de la table de la salle à manger... Les enfants, absents depuis plus de trente ans (!), ne vont plus créer la diversion attendue... le télé-journal s'en chargera.

Un ange passe, ce n'est pas Cupidon!

Je regagne mon inséparable fauteuil pour profiter d'une sieste scouvable. Mon épouse

sert le café; elle a même prévu le dessert! «Merci chérie!» Ce fut mon dernier mot de la journée.

A quelques jours de là, le hasard du calendrier veut que ma compagne me propose de l'accompagner chez sa copine qui fête son anniversaire:

– Tu verras, elle est très, très sympa; elle nous invite pour le goûter dès 16 heures; ah je ne te l'ai pas encore dit, elle possède une collection de thés de Ceylan extraordinaire; toutes les saveurs de l'Asie dans une tasse. C'est super!

– Ah bon! Et son mari boit ce genre de breuvage?

– Mais oui, naturellement, c'est lui l'importateur de la marque pour la Suisse entière.

Un ange passe à nouveau... C'est sans doute un Chinois! Je pense que je vais bien m'amuser. Compte tenu des circonstances, de ma petite écartade de la semaine dernière, je me devais de faire bonne figure auprès de ces charmantes dames. Je le fis, paraît-il, au prix d'un brillant effort, à tel point que ma femme fut presque jalouse! Mes commentaires sur la qualité des diverses tisanes furent peu élogieux, je l'admets, ceci dû à l'absence flagrante d'entraînement.

Honnêtement, je reconnais avoir été un parfait faux-cul tout au long de la réception.

Il est temps que je retrouve la sincère amitié de mes amis et que nous goûtions ensemble, avec modération, les saveurs d'un chasselas de Romandie.

Roger Cachin, Palézieux

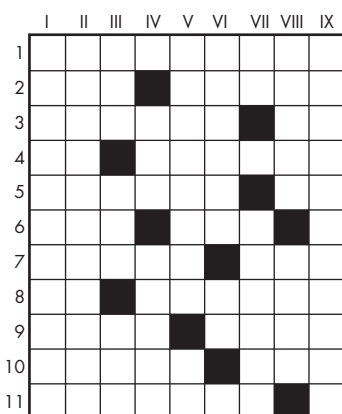
Le Parti socialiste de la région d'Oron
a la tristesse de faire part du décès de
Monsieur André DEVALLONNÉ
Camarade et ami de longue date.
Nos pensées vont à la famille

ASHB L'AS Haute-Broye
a le regret de faire part du décès de
Monsieur René TENTHOREY
papa de Marie-Claire Imhof, membre du comité, beau-papa de Jean-Marc Imhof, membre honoraire, grand-papa de Cédric Imhof, joueur.
Nous adressons à la famille et aux proches nos plus sincères condoléances.

MOTS CROISÉS N° 501 VIRTHRYCE

Horizontalement

- Dames-jeannes
- Choisi – Consommé de préférence au petit-déjeuner
- Ville d'Espagne – Diminutif d'Alphonse
- Distance lointaine – Instrument de chirurgie
- Jaunisse – Etain
- Pronom relatif – Sigle pour une maladie infectieuse
- Celui qui professe des opinions exagérées en politique – Passe sous la porte
- De plus – Pourvu de crochets
- Coule en Afrique – Instrument de serrurier
- Transpirations abondantes – Les couleurs de l'automne
- Rongement



Solution N° 500

I	R	E	N	A	R	D	E	A	U
II	E	T	U	D	I	A	N	T	S
III	S	A	F	R	A	N	E	S	
IV	E	T	E	I	N	T	E	D	
V	R	E	N	E	T	O	N	I	E
VI	V	E	N	E	N	A	N	T	
VII	A	N	N	D	T	E	R		
VIII	T	O	A	U	R	O	R	E	
IX	I	R	O	N	E	M	T	S	
X	O	M	B	E	L	L	E	E	S
XI	N	E	I	S	S	E	S	E	

Verticalement

- Qui aime la guerre
- Actif dans le bassin méditerranéen
- Cloison – Se situe entre le 20 janvier et le 19 février – Prénom d'un chanteur français
- Vieille colère – Mouvements impétueux
- Ville du Soudan – Note
- Amas vaporeux – Démonstratif
- Abréviation religieuse – Batracien
- Mouvements spontanés – Contesté l'autorité
- Qui se fait sans bruit

GRUYÈRES



HR Giger

Le musée HR Giger se situe dans le château St-Germain, au cœur de la cité médiévale de Gruyères. Il est l'unique musée au monde dédié à l'artiste suisse qui est décédé cette année. Il contient la plus grande collection existante d'œuvres de Hans Ruedi Giger: peintures, sculptures, décors de cinéma et bien d'autres.

Dune, la mutante, Prometheus, les personnages de fiction sont bien nés de l'imagination de quelqu'un. Celle de Hans Ruedi Giger, plus connu comme le créateur d'*Alien*, lui a permis de l'élever au plus haut niveau dans la conception de décors et créatures pour les plus grandes productions de films

de science-fiction. Né en 1940 à Coire (GR), passionné très jeune pour le fantastique et le surréaliste, il a vécu et travaillé à Zurich. Il a étudié l'architecture et le design industriel et a d'abord travaillé comme architecte d'intérieur à Zurich avant de s'adonner exclusivement à l'art. Il devient artiste à temps plein et se lance dans le cinéma en réalisant divers courts-métrages documentaires. Il continue parallèlement de dessiner ses étranges visions fantasmagoriques et cauchemardesques, mêlant l'organique et la mécanique, et signe des œuvres mutantes à la frontière des deux mondes. Cette nouvelle forme d'art, qui s'inspire notamment des univers formels de Gustave Moreau, d'Hector Guimard et de Hans Bellmer, sera nommée par lui-même la biomécanique.

Art fantastique, entre réalité et fiction
le musée HR Giger vous emmène en voyage dans un monde fascinant

Du Moléson, on ne voit pas que sa maison...

La créature qui a fait sa célébrité



Musée HR Giger
Château St-Germain
1663 Gruyères
Tél. 026 921 22 00

Le musée fait la part belle à l'ensemble de l'œuvre de l'auteur



Antonio Costa

PERMANENCE
POMPES FUNÈBRES
GÉNÉRALES SA
Sabine Martinet-Christen
Oron-la-Ville
021 907 97 61
079 778 81 28
CONSEILS POUR OBSÈQUES FUTURES
www.pfg.ch

VOILE

Les voiliers au patrimoine lémanique

Autour d'une table ronde au Musée du Léman, quelques personnalités s'étaient réunies pour fêter une nouvelle décennie du musée et pour parler d'un thème général comme «Bateaux de travail et de plaisance, des monuments à conserver?». On essaiera aussi d'affiner la définition qui nous occupe, conservation s'apparentant à défense du patrimoine.

Étaient réunis autour d'une table ronde l'automne dernier dans les locaux du Musée du Léman à Nyon, Jean-Paul Sartorio et Jean-Philippe Mayerrat, constructeurs navals; Lionel Gauthier, conservateur du musée; Carinne Bertola, secrétaire de la fondation pour le développement du Musée du Léman et cheffe de projet de l'extension du musée; Marianne Chevassus, conservatrice adjointe au Musée du Léman; Didier Zuchuat, président de l'APL (Association Patrimoine du Léman) et documentaliste au Musée, Association Patrimoine Léman; Françoise Copponex, fille du fameux architecte naval et régatier Henri Copponex, et présidente de l'Association des Archives Henri Copponex; Yves Rattaz, président de la fondation Bolle, et Laurent Chenu, conservateur cantonal des monuments et sites, et modérateur de la soirée. Bref, des représentants des Monuments historiques, des chantiers navals, des collectionneurs, des chercheurs, des représentants de fondations qui encouragent la pérennisation du patrimoine.

Jean-Paul Sartorio a construit plus de 70 bateaux en bois bordés sur membrure en 40 ans, mais il n'a reçu aucune

nouvelle commande depuis 2004. Selon lui, moins de 10% de la flotte lémanique est en bois. Ce chiffre est en baisse constante. La destruction et la vente en sont les raisons principales. Jean-Philippe Mayerrat confirme cette tendance et ajoute qu'il reçoit plus de candidatures d'apprentis que de voiliers à entretenir.

L'APL (l'Association Patrimoine du Léman) a été fondée il y a environ 30 ans et participe au sauvetage d'unités existantes comme *Le Rhône*, *La Vaudoise*, *La Suisse* et bien d'autres. Elle a permis la construction d'un voilier 3 tonneaux, le *Phoebus II*, qui s'est illustré aux Régates royales de Cannes en 2005.

La Fondation Bolle a 8 ans. Elle a été fondée par Jean-Jacques Bolle et sa sœur Blanche Bolle-Fiévet. Elle a pour but la conservation de son patrimoine immobilier historique et toutes actions dans les domaines de l'art, du vin, de la chasse et du lac. Elle décerne tous les deux ans le Prix du patrimoine naval sur le Léman. Le dernier a récompensé en 2013 la restauration du voilier *Don Ramudo II* à Pierre Frey, le précédent en 2011 à Pierre-Yves Diserens pour la restauration de *Janoa*, un magnifique 15m² SNS. Ces deux distinctions ont été remises lors des régates des Vieux-Bateaux à La Tour-de-Peilz. En 2009, c'est Jean-Philippe Mayerat qui a reçu cette récompense pour la restauration de *Calliope*, un voilier 2 tonneaux lancé en 2009. Le représentant de la Fondation Bolle, M. Rattaz, relève que la densité de nos chantiers navals est l'une des plus élevées au monde. Soit, mais tous les chantiers n'entretiennent plus forcément une flotte en bois.

La régata des Vieux-Bateaux à La Tour-de-Peilz

donne d'ailleurs une définition précise dans son règlement de course. Il suffit que le voilier soit construit avant 1956 ou réponde au critère suivant: «Construction classique en bois, en bordé longitudinal sur membrures.» C'est simple et efficace.

Henri Copponex, illustre architecte naval et fin barreur, est décédé en 1970 à l'âge de 63 ans. Il a représenté à plusieurs reprises notre pays aux Jeux olympiques de 1948 à 1960 et a remporté de nombreux championnats. Sa fille Françoise entretient un devoir de mémoire qu'elle partage avec Noël Charmillot, écrivain et photographe du lac, régatier et jaugeur. Il s'agit de numériser plus de 400 plans qu'il s'agirait de mettre en consultation au centre de documentation du Musée du Léman.



On le voit, la notion de patrimoine se précise

Il s'agit dans ces derniers exemples de voiliers en bois bordés à l'ancienne. En précisant leurs pensées, les invités développent la notion de savoir-faire, de pesées d'intérêts, d'évolution permanente, de critères esthétiques, d'exploits sportifs et de respect des traditions. En bref, on s'accorde à reconnaître cette qualité selon qu'un bateau est exceptionnel de par son histoire et son palmarès et qu'il s'inscrit dans l'histoire de la navi-

Conservation, restauration et valorisation (suite et fin)

gation lémanique. Le Musée du Léman en donne d'ailleurs une bonne définition sur son site: «Un bateau de construction classique en bois ou bois moulé dont l'histoire, la navigation, la construction, les navigateurs sont rattachés au Léman.» Tout le monde s'accorde aussi à reconnaître que le patrimoine est menacé.



Les barques du Léman continuent à sillonner le lac

On dit d'ailleurs qu'une réelle menace pèse sur les grandes unités. Selon certains intervenants, il semblerait que l'Ordonnance sur la navigation intérieure requiert des fonctionnaires davantage de technocratie que de navigation. Les règlements qui touchent aujourd'hui aux grandes unités s'appliqueront demain aux autres. On le voit aussi, le maintien d'un patrimoine, comme par exemple celui de la CGN avec ses splendides unités Belle Époque, ne peut se faire sans la mise en place d'un système de subventions, de récompenses et de valorisation du métier. Pour un privé, un bateau en bois coûte cher, le faire naviguer est affaire de goût, de moyens et de passion. C'est une conjonction compliquée. Pour l'heure une maquette de l'extension du

musée est présentée. Il s'agit d'un grand local d'environ 600 m² suffisamment haut pour accueillir un 30m² suédois avec son mat et nombre d'autres unités.

La table ronde se termine par la remise d'un document à signer sous forme de pétition: «Sauvegarde des bateaux

de travail et de plaisance du Léman, résolution 2014» où il est question de favoriser le regroupement des anciennes unités dans les ports pour leur assurer une meilleure visibilité, d'inscrire les bateaux de travail et de plaisance à l'inventaire des monuments historiques au titre de patrimoine, de favoriser la présentation permanente d'anciennes unités dans la nouvelle halle à bateaux du Musée du Léman et de valoriser l'apprentissage des métiers de la construction navale et de la pêche. Bonne consultation et bon vent!

Christian Dick

Voici encore quelques sites utiles: www.museeduleman.ch, www.fondationbolle.ch, www.patrimoine-leman.ch, www.inventairebateauxduleman.ch

PANATHLON

Le tir à l'arc, un sport qui met en alerte tous vos sens

La nouvelle édition des Family Games aura lieu à Vidy le 7 juin prochain. Cette année le Panathlon Lausanne offre un parcours avec 20 sports à la clef. Votre hebdomadaire va vous conter ces sports jusqu'au jour J.

Le Panathlon Lausanne fait partie du Panathlon international. Reconnue par le Comité International Olympique, cette institution créée en 1951 à Venise est présente dans 33 pays. Les membres du Panathlon ont pour point commun le respect pour le sport. Ils se recrutent parmi les personnalités qui sont ou ont été en relation avec le sport,

que ce soit à travers leur parcours professionnel, leur carrière sportive ou leur engagement associatif. Ils incarnent l'esprit du sport. Ses sportifs d'élite et ses dirigeants sont engagés bénévolement pour les jeunes et la promotion des valeurs essentielles du sport comme notamment le fair-play, la lutte contre le dopage et la violence dans le monde du sport. Une collaboration qui permet aussi de s'assurer que chacun puisse bénéficier d'une éducation sportive saine et juste.

Grâce aux Family Games, le Panathlon permet chaque année à des jeunes et à des familles de se familiariser avec des sports, d'apprendre et de comprendre les impli-

cations du sport au sein de la famille et pour tous ses membres.

Une pratique utilisée depuis plus de 10'000 ans

Sport olympique reconnu, le tir à l'arc est une discipline qui demande un grand calme et une concentration précise. Très peu médiatisé et par conséquent très peu connu en Suisse, c'est un sport qui compte un grand nombre d'athlètes et d'archers, plus de 1400 dans notre pays. Pendant 10'000 ans au moins, le tir à l'arc était pratiqué pour chasser ou faire la guerre. Les archers étaient des chasseurs, des guerriers et des soldats qui maniaient l'arc avec art et en toute discrétion. L'évolution oblige, leur art s'est vu remplacer au fur et mesure des siècles par des méthodes de chasse beaucoup plus futuristes et dans l'air du temps, et son utilisation principale a été d'utilité sportive.

Au XV^e siècle, l'arrivée de l'arquebuse entraîne une disparition progressive de l'utilisation guerrière de l'arc. Le tir à l'arc devient alors un loisir puis un sport à part entière. L'une des premières compétitions se déroule en 1583, en Angleterre, avec plus de

3000 participants. A partir du XIX^e siècle, on se sert de l'arc pour des joutes sportives, bien que l'utilisation pour la chasse ne disparaisse pas complètement. Les compétitions de tir à l'arc sont introduites aux Jeux olympiques de 1900, 1904, 1908 et 1920 puis, après une longue interruption, en 1972.

Un loisir, une mode, le tir à l'arc et les archers refont surface ces dernières années et interpellent de plus en plus de gens. Grâce à de nouveaux héros issus du milieu du cinéma comme Robin des Bois, l'Archer vert ou encore Legolas du *Seigneur des anneaux*, ce sport, hormis les disciplines olympiques, a aujourd'hui une notoriété qui ne cesse de grandir. Le sport et ses techniques ne cessent aussi d'évoluer. Les arcs utilisés de nos jours n'ont plus rien à voir avec leurs ancêtres. Le bois a souvent été remplacé par des fibres de verre ou de carbone et de l'aluminium. Ils sont équipés d'un viseur, d'un repose-flèche, de stabilisateurs, d'amortisseurs, de poids, et, pour certains, de poulies qui démultiplient la puissance de l'arc. Pendant les compétitions, les flèches tirées vers la cible peuvent

avoir une vitesse dépassant 300 km/h.

Le tir à l'arc est un sport qui marie les aspects les plus modernes et les plus traditionnels. Visant à améliorer des résultats avec une perfection ultime, cette discipline, qui demande aussi certaines conditions physiques, est avant tout un sport équilibrant qui met en alerte tous nos sens. En effet, la pratique du tir à l'arc exerce l'équilibre statique et dynamique, la coordination générale qui permet de maîtriser ses émotions, sa respiration et son calme afin de trouver le mouvement parfait, propre à chacun, pour toucher sa cible. Un sport à découvrir en famille.

Antonio Costa



Le tir à l'arc est un sport qui demande beaucoup de précision, mais aussi du physique.



cinéma • cinéma

Oron-la-Ville

Le chant de la mer

Animation de Tomm Moore
v. f. - 6/10 ans
Sa 24 janvier à 17h (1)

Whiplash (Récital pour un fou)

Film de Damien Chazelle
Avec Miles Teller, J.K. Simmons et Paul Reiser
v. f. - 12/14 ans
Je 22, di 25 et lu 26 janvier à 20h (1)



Timbuktu

Film d'Abderrahmane Sissako
Avec Ibrahim Ahmed dit Pino, Toulou Kiki et Abel Jafri
v. o. - 12/14 ans
Je 22, sa 24, lu 26 et ma 27 janvier à 20h (2). Di 25 janvier à 17h (2)

La Famille Bélier

Film d'Eric Lartigau
Avec Louane Emera, Karin Viard, François Damiens et Eric Elmosnino
v. f. - 8/12 ans
Ve 23, sa 24 et ma 27 jan. à 20h (1)

Les Opportunistes

Film de Paolo Virzì
Avec Valeria Bruni Tedeschi, Fabrizio Bentivoglio et Valeria Golino
v. o. - 16/16 ans
Ve 23 et di 25 janvier à 20h (2)
Sa 24 janvier à 17h (2)



Paddington

Film de Paul King
Avec Ben Whishaw, Hugh Bonneville et Sally Hawkins
v. f. - 6/6 ans
Di 25 janvier à 17h (1)

Carrouge

La Famille Bélier

Film d'Eric Lartigau
Avec Louane Emera, Karin Viard, François Damiens et Eric Elmosnino
v. f. - 8/12 ans
Sa 24 janvier à 20h30

Une heure de tranquillité

Film de Patrice Leconte
Avec Christian Clavier, Rosy De Palma et Carole Bouquet
v. f. - 6/10 ans
Sa 24 janvier à 17h

Chexbres

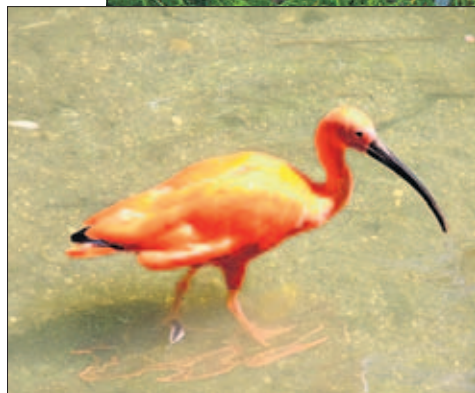
Gemma Boveri

Film d'Anne Fontaine
Avec Gemma Arterton, Fabrice Luchini et Jason Flemyng
v. f. - 10/14 ans
Ve 23 et sa 24 janvier à 20h30
Ma 27 et me 28 janvier à 20h30

SERVION

Nos amis les animaux du Tropiquarium

L'ibis rouge



L'ibis rouge (*Eudocimus ruber*) se rencontre en Amérique centrale et en Amérique du Sud, entre autres au Brésil et au Venezuela. Il existe plusieurs espèces d'ibis dans le monde; nous pouvons citer les plus célèbres, soit l'ibis sacré d'Égypte (*Threskiornis aethiopicus*) et l'ibis falcinelle (*Plegadis falcinellus*). «Au Tropiquarium, nous avons un couple d'ibis rouge avec un jeune» nous explique le directeur du Tropiquarium, Philippe Morel.

Un oiseau grégaire

Les ibis rouges vivent en très grands groupes. Ils peuvent mesurer 60 cm avec une envergure de 1 m et un poids allant jusqu'à 950 g environ. Leur long bec, légèrement courbé, peut atteindre 20 cm de long. La taille, plus impor-

tante chez les mâles que chez les femelles, est leur seul dimorphisme sexuel (différence physique entre les deux sexes). Leur corps est entièrement rouge sauf le bord des ailes qui est noir. L'autre sous-espèce d'ibis rouge (*Eudocymus ruber albus*), qui vit en Amérique du Sud, a par contre le bord des ailes blanc. Leur couleur rouge est due à la présence de caroténoïdes. Comme pour le flamant, ces caroténoïdes sont présents en grand nombre dans son alimentation riche en crevettes, petits crabes et micro-organismes.

«Pour qu'ils puissent conserver cette magnifique couleur rouge, nous leur donnons un complément en carotène, sans cela, ils deviendraient rose pâle.»

Un oiseau semi-sédentaire

Les ibis rouges habitent généralement les lagunes, les marais côtiers et les mangroves. Ils nichent dans les arbres mais mangent au sol. Il leur arrive de réaliser de petites migrations dans le seul but de trouver de la nourriture. Arrivés dans un lieu qui leur convient, ils ne se déplaceront à nouveau que lorsque leur habitat ne leur donnera plus assez de nourriture pour la colonie. Ces animaux partagent souvent leur territoire avec d'autres espèces d'échassiers comme les spatules ou le héron.

Du brun au rouge

La période de reproduction a lieu durant la saison des pluies. Leur comportement social fait qu'ils nidi-

fient les uns à côté des autres. La femelle pond en général quatre œufs. Les jeunes deviennent indépendants au bout de onze semaines; ils obtiennent leur plumage rouge après 2 ans, avant cette période leur plumage est brun.

Hormis l'homme, l'ibis rouge semble avoir peu de prédateurs naturels. Longtemps chassé pour ses plumes, il est maintenant classé «peu menacé» dans l'échelle U.I.C.N. (Union Internationale pour la Conservation de la Nature).

L'ibis rouge est une espèce fréquemment présentée en parc zoologique, car sa couleur est exceptionnelle et très attractive.

Luc Grandsimon

La couleur rouge de l'ibis est due à une alimentation de crevettes, petits crabes et micro-organismes riches en caroténoïdes



Tropiquarium de Servion

Route des Cullayes 7
1077 Servion
Tél. 021 903 52 28
info@tropiquarium.ch
www.tropiquarium.ch

Le Tropiquarium de Servion est ouvert tous les jours de l'année et se visite agréablement par tous les temps grâce à ses grandes structures tempérées.

Ouvert de 9h à 18h

PARUTION HEBDOMADAIRE LE JEUDI 48 numéros par an – ABONNEMENT: un an Fr. 66.– ● RÉCEPTION DES ANNONCES Edition normale: lundi 12h – Tirage augmenté: jeudi 17h
ÉDITEUR Olivier Campiche ● RÉDACTION Arvid Ellefssplass – redaction@lecourrier-lavaux-oron.ch ● RESPONSABLE MISE EN PAGE Mathieu Guillaume-Gentil – annonces@lecourrier-lavaux-oron.ch
ADMINISTRATION Les Editions Lavaux-Oron Sàrl – Route du Flon 20 – 1610 Oron-la-Ville – CCP 12-357173-7 – Tél. 021 908 08 05 – Fax 021 908 08 09 – www.lecourrier-lavaux-oron.ch

ACTION du mardi 20 janvier au dimanche 25 janvier

Bananes Rainforest Alliance

Colombie / Panama, env. 725 g la kg

Offre valable dans tous les Denner de Suisse

1:75

DENNER SATELLITE

Lundi à vendredi: 8h-18h30 non-stop
Samedi 8h-16h non-stop et dimanche 8h-12h
1610 Oron-la-Ville - Route de Lausanne 21
Tél. 021 907 64 10

VIVEZ VOTRE COMMUNE

Recherche de correspondants!

Même sans expérience journalistique, vous aimez écrire et relater la vie de votre village. Vous faites partie d'une société, d'un club sportif, vous vous intéressez à l'activité politique et culturelle?

Faites le pas et prenez contact avec notre rédaction!

Tél. 021 908 08 05
redaction@lecourrier-lavaux-oron.ch
Route du Flon 20 • 1610 Oron-la-Ville

ACTION du mardi 20 janvier au dimanche 25 janvier

Coca-Cola

Classic - Light - Zero
PET, 6 x 2 litres

Offre valable dans tous les Denner de Suisse

8.95
33% de rabais

au lieu de 13.45

DENNER SATELLITE

Lundi à vendredi: 8h-18h30 non-stop
Samedi 8h-16h non-stop et dimanche 8h-12h
1610 Oron-la-Ville - Route de Lausanne 21
Tél. 021 907 64 10